

LONGICORNE ASIATIQUE

Une menace importante pour les forêts caducifoliées.



| De quoi s'agit-il? | Arbres en danger | Répercussions |
|--|---|---|
| <p>Le longicorne asiatique (<i>Anoplophora glabripennis</i>) est un coléoptère perceur du bois envahissant originaire de Chine et de Corée. Il infeste et tue de nombreuses espèces de feuillus, dont les érables.</p> | <p>Le longicorne asiatique préfère les érables (<i>Acer spp.</i>) à tous les autres genres. Il s'attaque également au bouleau (<i>Betula spp.</i>), au peuplier (<i>Populus spp.</i>), au saule (<i>Salix spp.</i>) et, dans une moindre mesure, à d'autres feuillus. Il constitue une menace pour les forêts urbaines et naturelles de l'industrie acéricole canadienne.</p> | <ul style="list-style-type: none">• Les larves creusent des galeries d'alimentation au diamètre important (entre 9 et 14 mm) dans les troncs et les branches, ce qui endommage et finit par tuer les arbres touchés.• Le longicorne asiatique pourrait entraîner des dommages catastrophiques pour l'industrie acéricole, et perturber et dégrader les écosystèmes forestiers naturels et urbains.• Sa détection précoce revêt donc une grande importance. Sans mesures de contrôle, le longicorne asiatique pourrait avoir des conséquences financières, culturelles et écologiques catastrophiques. |

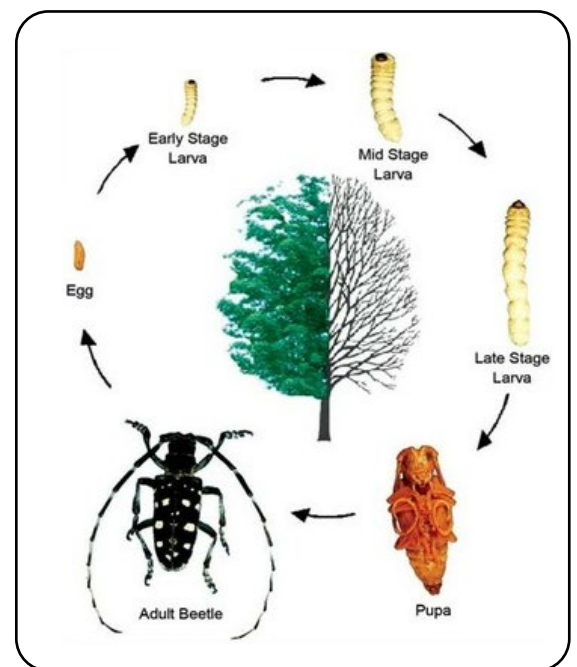
Cycle biologique

Adultes : les adultes sont actifs du début de l'été au début de l'automne. Ils se nourrissent de temps à autre de l'écorce des brindilles pendant la période d'accouplement et de ponte. Les jours ensoleillés, les coléoptères adultes sont le plus actifs du milieu de la matinée au début de l'après-midi. Ils se reposent généralement dans le couvert végétal les jours nuageux.

Œufs : lorsqu'elles se préparent à pondre, les femelles creusent des fosses ovales dans l'écorce, dans lesquelles elles pondent un œuf d'environ 5 à 7 mm de long. Les taches de sève sont souvent associées à des plaies fraîches de ponte. En moyenne, chaque femelle vit environ 40 jours et pond approximativement 25 à 40 œufs pendant cette période. Les blessures peuvent se produire n'importe où sur l'arbre, y compris sur les branches, le tronc et les racines exposées. Les œufs éclosent au bout d'une à deux semaines.

Larves : les jeunes larves commencent à se nourrir dans les tissus du phloème. Au fur et à mesure qu'elles grandissent, elles migrent dans le bois en creusant des tunnels pour se nourrir. Ces galeries sont un facteur de stress et provoquent le dépérissement des arbres. Une forte densité de coléoptères entraîne par ailleurs la mort des arbres.

Pupes : les larves se transforment en pupes dans les galeries avant de devenir adultes en été. Les nouveaux adultes sortent de l'arbre en créant de grands trous de sortie ronds d'environ 10 à 15 mm de diamètre.



En-tête : Melody Keena, USDA Forest Service, Bugwood.org
Cycle biologique : ALHB Life Cycle, North Dakota State University, Michael Bohnem USDA, https://www.ndinvasives.org/copy_of_asian-longhorn-beetle/asian-longhorn-beetle-life-cycle

Éléments à rechercher :



Le longicorne asiatique adulte a des caractéristiques distinctes. Surveillez les gros coléoptères noirs (entre 28 et 35 mm de long) sensiblement lustrés, avec des taches blanches éparses et de longues antennes à bandes noires et blanches. Le longicorne asiatique peut être confondu avec le longicorne noir, qui est une espèce indigène, mais qui a pour caractéristique propre une tache blanche sous le cou.

En haut : longicorne asiatique envahissant
En bas : longicorne noir indigène



Repérez les fosses peu profondes ou les dépressions creusées dans l'écorce. Les femelles pondent leurs œufs un par un dans ces fosses. Elles pondent environ 90 œufs au cours d'une saison.



Soyez attentifs aux trous de sortie ronds et larges (entre 15 et 20 mm de diamètre) creusés par les longicornes asiatiques adultes sortant des arbres.

Les larves passent par 13 stades de développement lorsqu'elles creusent des tunnels dans le bois et atteignent une longueur de 50 mm. Les larves et les pupes ne sont visibles que lorsque l'arbre est coupé.

Recherchez les sciures inhabituellement grossières (copeaux de bois mélangés à des excréments) produites par les larves. Des sciures peuvent être présentes à la jointure entre les branches et le tronc, sur le tronc ou à la base d'un arbre.



Le longicorne asiatique apparaît tout au long de la saison et les adultes peuvent être actifs de mai à novembre. Les propriétaires doivent savoir que les coléoptères adultes peuvent être pris dans les filtres des piscines, ce qui peut servir de moyen de surveillance du longicorne asiatique.

Achetez et brûlez votre bois de chauffage localement, car le longicorne asiatique peut être introduit dans de nouvelles zones à cause de bois de chauffage infesté. Il est de votre devoir de signaler les observations du longicorne asiatique en vertu de la *Loi sur la protection des végétaux*.

Pour signaler toute observation du longicorne asiatique :

- Agence canadienne d'inspection des aliments <https://www.inspection.gc.ca/protection-des-vegetaux/phytoravageurs-especes-envahissantes/fra/1299168913252/1299168989280>
- Ligne d'urgence concernant les espèces envahissantes : 1-800-563-7711
- Système de détection précoce et de cartographie de la répartition, eddmaps.org

Pour de plus amples renseignements, consultez le site suivant : www.invasivespeciescentre.ca.



IMG1: Asian longhorned beetle, Kenneth R. Law, USDA APHIS PPQ, Bugwood.org
IMG2: White spotted sawyer beetle, Kenneth R. Law, USDA APHIS PPQ, Bugwood.org,
IMG3: B.D. Gill, CFIA, IMG 4: USDA APHIS, aphis.usda.gov,
IMG 5: Kenneth R. Law, USDA APHIS PPQ, Bugwood.org